

**Министерство экономического развития  
Российской Федерации**

# **Национальный проект «Производительность труда и поддержка занятости»**

**Март 2019**



# О проекте



## Приоритетные направления развития до 2024 года \*

1. **Опережающий темп роста производительности труда, формирование конкурентоспособных отраслей, увеличение несырьевого экспорта.**
2. **Улучшение делового климата и качества национальной юрисдикции, рост объёма инвестиций.**
3. **Снятие инфраструктурных ограничений для развития экономики и раскрытия потенциала регионов.**
4. **Подготовка современных кадров, создание мощной научно-технологической базы.**

\* Послание Президента Федеральному Собранию  
20 февраля 2019 г.

## Цель национального проекта – обеспечить к 2024 году:

**+5%**

Ежегодный прирост производительности  
труда на средних и крупных предприятиях  
базовых несырьевых отраслей экономики

**10 000**

Предприятий - участников

**85**

Субъектов РФ





## Расчет производительности труда предприятия

		Показатель	Формула расчета	Источник данных	
<b>Производительность труда</b> <i>рассчитывается 1 раз в год</i>	<b>Добавленная стоимость</b> =	Прибыль	$\frac{\text{Выручка (стр. 11 + стр. 12)} - \text{Прямые расходы (стр. 10 + стр. 20)}}{\text{Затраты труда}}$	Приложения № 1 и 2 к Листу 2 Формы налоговой декларации по налогу на прибыль (КНД 1151006)	
		+	Оплата труда	$\sum_{i=1}^N \text{ОСД}_i$	N - количество работников предприятия ОСД <sub>i</sub> - сумма трудовых доходов, выплаченных i-тому работнику предприятия (сумма строк «Сумма дохода» приложения Справки 2-НДФЛ) (КНД 1151078)
		+	Страховые взносы	ВзНОПС (стр. 30 разд. 1) + ВзНОПСД (стр. 70 разд. 1) + ВзНОМС (стр. 50 разд. 1) + ВзНОСС (стр. 60 разд. 1 прил. № 2) + ВзНДСО (стр. 90 разд. 1)	Форма по страховым взносам (КНД 1151111)
		+	Налог на имущество	Строка 220 раздела 2	Форма налоговой декларации по налогу на имущество (КНД 1152026)
	<b>Затраты труда</b> =	$\sum_{i=1}^4 \sum_{j=3}^5 \text{КЗЛ}_{ij}$	Столбец j строки 10 подраздела 1.1 приложения № 1 раздела 1	Форма по страховым взносам (КНД 1151111)	
		12	<i>определяются как среднеемесячное количество застрахованных лиц по данным четырех квартальных форм по страховым взносам</i>		



## Расчет показателей производительности труда предприятия


Показатель	Формула расчета	Источник данных
Производительность труда (в текущих ценах)	$ПТ\_ТЦ = \frac{ДС}{ЗТ}$	<p>Источником данных индексов-дефляторов (ИндДефлДС<sub>ij</sub>) являются таблицы индексов-дефляторов валовой добавленной стоимости по видам экономической деятельности, публикуемые Росстатом в информационно-телекоммуникационной сети «Интернет» на сайте <a href="http://www.gks.ru">www.gks.ru</a> в подразделе «Валовый Внутренний Продукт - Произведенный ВВП - Годовые данные по ОКВЭД-2 - Данные в детализированной разработке» раздела <u>Национальные счета</u></p> <p><b>J</b> - основной вид деятельности предприятия; <b>ИндДефлДС<sub>i</sub> j</b> - индекс-дефлятор добавленной стоимости по виду деятельности j в период t.</p>
Индекс производительности труда (в текущих ценах для предприятия i В период времени t)	$ИПТ\_ТЦ \frac{i}{t} = \frac{ПТ\_ТЦ \frac{i}{t}}{ПТ\_ТЦ \frac{i}{t-1}}$	
Производительность труда (в ценах базового года)	$ПТ\_БГ t = \frac{ПТ\_ТЦ t}{\prod_{t1=1}^t ИндДефлДС_{t1}^j}$	
Индекс производительности труда (в сопоставимых ценах для предприятия i в период времени t)	$ИПТ\_БГ \frac{i}{t} = \frac{ИПТ\_ТЦ \frac{i}{t}}{ИндДефлДС_{t}^j}$	



## Национальный проект

### Повышение производительности труда и поддержка занятости

#### → Направления

 **Несырьевые отрасли:**

- Сельское хозяйство
- Строительство
- Транспорт
- Обработывающая промышленность


**10 000**  
предприятий

Куратор: Первый заместитель Председателя Правительства РФ – Министр финансов РФ - **Силуанов А.Г.**


Руководитель: Министр экономического развития РФ  
**Орешкин М.С.**

Администратор: Заместитель Министра экономического развития РФ  
**Засельский П.В.**


#### → Федеральные проекты

 **Системные меры:**  
финансовое стимулирование, создание системы подготовки кадров, снижение нормативных правовых ограничений, экспортная поддержка

Руководитель: **Засельский П.В.**, Заместитель Министра экономического развития РФ

 **Адресная поддержка:**  
формирование системы методической и организационной поддержки повышения производительности труда

Руководитель: **Соломон Н.И.**, генеральный директор АНО «Федеральный центр компетенций в сфере производительности труда»

 **Поддержка занятости:**  
переобучение и повышение квалификации работников предприятий, совершенствование системы занятости населения

Руководитель: **Вовченко А.В.**, Первый заместитель Министра труда и социальной защиты Российской Федерации.



## Национальный проект комплексно подходит к повышению производительности труда и состоит из трех федеральных проектов

Фед. проект	Оператор	Ключевые направления	Результаты
<b>Системные меры</b>	 <b>Минэкономразвития России</b>	Снижение административных ограничений и стимулирование применения передовых методов производства и управления	→ <ul style="list-style-type: none"><li>Снижение административных барьеров</li><li>Новые компетенции для руководителей</li><li>Льготные займы</li><li>Возможность расширить сбыт</li><li>Налоговые льготы (в разработке)</li></ul>
<b>Адресная поддержка</b>	 <b>Федеральный центр компетенций</b>	Внедрение лучших практик бережливого производства на конкретных предприятиях и обучение сотрудников	→ <ul style="list-style-type: none"><li>Рост прибыли</li><li>Повышение операционной эффективности (совершенствование процессов, увеличение оборотных средств, снижение запасов, повышение качества продукции, снижение времени на производство)</li></ul>
<b>Поддержка занятости</b>	 <b>Минтруд России, Роструд</b>	Переобучение работников предприятий и модернизация служб занятости населения	→ <ul style="list-style-type: none"><li>Новые компетенции для персонала</li><li>Возможность быстрее и качественнее закрывать вакансии</li></ul>





## Участники национального проекта в 2019 году – 36 регионов

### Участники 2017 года:

1. Тульская область
2. Республика Татарстан
3. Республика Башкортостан
4. Пермский край
5. Самарская область
6. Тюменская область

### Участники 2018 года:

1. Белгородская область
2. Калужская область
3. Рязанская область
4. Краснодарский край
5. Ставропольский край
6. Республика Мордовия
7. Чувашская Республика
8. Нижегородская область
9. Саратовская область
10. Свердловская область

### Участники 2019 года:

1. Алтайский край
2. Владимирская область
3. Волгоградская область
4. Город Санкт-Петербург
5. Ивановская область
6. Калининградская область
7. Красноярский край
8. Липецкая область
9. Пензенская область
10. Ростовская область
11. Тамбовская область
12. Томская область
13. Удмуртская Республика
14. Челябинская область
15. Ярославская область

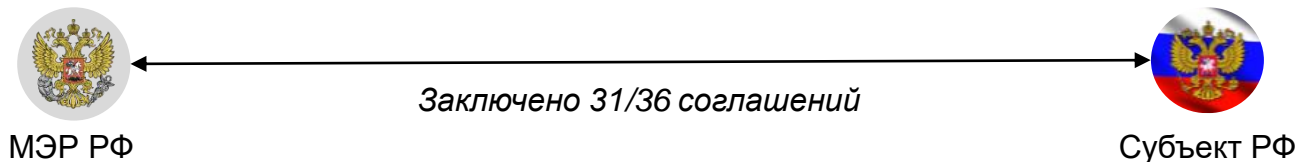
### Участники 2019 года (в отдельных мероприятиях)

1. Кемеровская область
2. Республика Крым
3. Ямало-Ненецкий автономный округ
4. Республика Бурятия
5. Новгородская область



## Субъектам РФ необходимо заключить несколько видов соглашений

### 1 Вступление субъекта РФ в Национальный проект



Общее соглашение о вступлении в национальный проект необходимо для целей доведения финансирования до субъектов в рамках ФП «Поддержка занятости»

### 2 Вступление субъекта РФ в федеральные проекты в ГИИС «Электронный бюджет»



Соглашение о реализации региональных проектов на территории Субъекта РФ в ГИИС «Электронный бюджет»

- Содержит декомпозированные цели и результаты ФП
- Финансирование не предусмотрено

«Денежное» соглашение не заключается

☎ Соглашение о выделении гранта для реализации ФП «Адресная поддержка» (заключается с МЭР РФ)

☎ Соглашения о предоставлении МБТ для реализации ФП «Поддержка занятости» (модернизация СЗН, переобучение) заключаются с Рострудом

Соглашения с предусмотренным финансированием

Регионы формируют/актуализируют региональные проекты с учетом показателей и результатов, содержащихся в соглашениях о реализации региональных проектов, заключенных в ГИИС «Электронный бюджет»



# Мероприятия федерального проекта «Системные меры»



## 1.1. Льготные займы ФРП (под 1%) для предприятий-участников

### Описание



**Финансирование проектов, направленных на повышение производительности труда**

**50-300 млн рублей**, срок до 60 месяцев, 1% годовых, софинансирование из собственных средств не менее 20%



**Направления** – разработка / трансфер технологии, инжиниринг, приобретение прав на РИДы, приобретение оборудования, разработка ТЭО, ОХР (есть ограничения по доле расходов)



#### Требования к предприятию:

- участие в региональном проекте
- сертификат ФЦК о наличии ключевых элементов производственной системы и достаточном уровне использования внутренних ресурсов повышения производительности труда, обоснованность проекта для займа, финансовая и юридическая состоятельность
- Принадлежность к обрабатывающим отраслям\*



### Механизм

- 1) Определение потребности в финансировании
- 2) Проведение самооценки
- 3) Подача заявки на сертификат ФЦК
- 4) Входная экспертиза
- 5) Оценка потока на предприятии
- 6) Выдача сертификата
- 7) Подача заявки на займ ФРП
- 8) Экспресс-оценка (входная экспертиза)
- 9) Комплексная экспертиза
- 10) Экспертный совет
- 11) Подписание договора займа
- 12) Рост производительности труда в год следующий за годом выдачи займа – 5%
- 13) По окончании срока займа – не менее 20%

Выполняет предприятие

Проводит ФЦК – до 18 раб. дней

Выполняет предприятие

Проводит ФРП – до 60 раб. дней

Мониторинг показателя проводится ФРП ежегодно



## 1.2. Льготные займы ФРП: контакты



ЗАЯВКА НА ПОЛУЧЕНИЕ СЕРТИФИКАТА:

<http://производительность.рф/podderzhka-predpriyatij>

Контактное лицо:



Курушин  
Алексей Борисович  
Начальник отдела методологии



+7 (916) 772-31-68



ABKurushin@pptrf.ru



ЗАЯВКА НА ПОЛУЧЕНИЕ ЗАЙМА:

<http://frprf.ru/zaymy/proizvoditelnost-truda>

Контактное лицо:



Зубрицкая  
Светлана Сергеевна  
Начальник отдела экспертизы  
инвестиционных проектов  
Департамент проектов



+7 (985) 350-04-87



zubritskaya@frprf.ru



## 2.1. Обучение управленческих кадров «Лидеры производительности»



**Аудитория** – управленческое звено предприятий – участников национального проекта, а также служб занятости населения:

- Генеральные директора предприятия (могут быть собственниками)
- Директора по производству и их ключевые заместители
- коммерческий директор \ директор по маркетингу и их ключевые заместители
- директор по персоналу (HR) и их ключевые заместители
- руководители региональных СЗН и их заместители



- Обучение: **5 модулей очного обучения** по 3 дня в Москве в течение 6 месяцев.

Модули программы:

- Стартовый «Экономика управления предприятием»
- Бизнес-навыки
- Специализация (Генеральные директора, HR, производственники, маркетологи)
- Стажировка
- Защита проекта, выполненного на базе предприятия
- В межмодульный период **участники занимаются с использованием системы дистанционного обучения**
- Участники выполняют в рамках обучения **групповой проект по повышению производительности труда** и проходят **стажировку** (3 дня) на своих предприятиях в присутствии тренера – куратора со стороны программы обучения (площадка для стажировки выбирается участниками внутри проектной группы)
- Для лучших 10% по итогам обучения проводится очная стажировка зарубежом (Япония, Германия, Франция)

### Механизм

- Минэкономразвития России объявляет старт приема заявок на обучение (6 марта 2019 г.)
- Минэкономразвития России совместно с ВАВТ проводят отбор участников и формируют потоки обучения (30 апреля 2019 г.)
- ВАВТ проводит обучение пилотного потока (300 чел.) (начало обучения в мае 2019 г.)
- Запуск основного потока (11 групп, 3300 чел.) запланирован на конец июня 2019 г.
- Обучение проводится за счёт средств федерального бюджета. Командировочные расходы оплачивает работодатель.
- По итогам обучения выдается диплом о профессиональной переподготовке, дающий право на ведение профессиональной деятельности в сфере повышения производительности труда



## 2.2. Принципы формирования программы обучения управленческих кадров

Соотношение теории и практики: 30/70

Во всех обучающих активностях преобладают: решение реальных кейсов, интерактивные семинары и тренинги, разработка проектов, стажировки и ознакомительные визиты: **«Минимум теории – максимум практики»**

Соотношение провайдеров обучения и практиков (представителей компаний, которые имеют лучшие практики): 50/50

Кроме привлечения для обучения лучших образовательных провайдеров, в каждом модуле ведут обучение представители реального бизнеса/реальных компаний с целью передачи лучших практик по разным отраслям и направлениям: **«Лидеры учат лидеров»**

Соотношение очного обучения и стажировок/ознакомительных визитов, работы в проектах: 30/70

Фокус программы – на обучение на примере реальных российских и зарубежных предприятий : **«Лучше один раз увидеть, чем много раз послушать»**

Общие и специализированные модули для специальных аудиторий: 80/20

В программе предусмотрено разделение групп по профессиональному признаку и элективное обучение - углубленное изучение нужных дисциплин по собственному выбору: **«Каждому участнику – нужные именно ему знания»**

Результат обучения: показатели реализованного на предприятии проекта

Проектная логика: участники инициируют значимый проект на предприятии по одной из тематик программы. Результат обучения – оценка выполненного проекта на предприятии: **«Результат обучения – повышение производительности на предприятии»**

Формирование профессионального сообщества

Формирование устойчивых межрегиональных деловых связей, способствующих развитию бизнеса на территории России и за рубежом



### 3. Поддержка выхода на экспорт (экспортные акселераторы)

#### Описание



**Аудитория** – руководители предприятий



**Цель** - формирование у предприятий системного представления об эффективном структурировании экспортного проекта, минимизации рисков и снижении издержек



**Результат** – заключение новых экспортных контрактов по итогам прохождения экспортных акселераторов, получение новых рынков сбыта



**Механизм** – 3 образовательных модуля по 2 дня каждый с двумя межмодульными периодами – по 1,5 месяца каждый. В ходе межмодульных периодов предприятия выполняют домашние задания при сопровождении клиентских менеджеров и отраслевых экспертов РЭЦ. Экспортные акселераторы проводятся бесплатно для предприятий-участников

#### Механизм

##### Общий порядок

- 1) Минэкономразвития России совместно с РЭЦ в **апреле 2019 г.** доводит информацию о старте экспортных акселераторов региональным проектным офисам (в 2019 году запланировано 13 акселераторов)
- 2) Региональные проектные офисы обеспечивают сбор заявок от предприятий-участников нац. проекта (**до конца апреля 2019 г.**)
- 3) Предприятия заполняют заявку и анкету по оценке экспортной зрелости
- 4) РЭЦ формирует перечни предприятий с очередностью прохождения предприятиями экспортных акселераторов (с учетом отраслевой специфики)
- 5) Команды в составе 2-3 чел. от предприятий проходят 3 модуля очного обучения в РЭЦ (гор. Москва)
- 6) Через 6 месяцев после прохождения обучения предприятия предоставляют отчет о результатах экспортного проекта





## 4. Поддержка международными экспертами

### Описание



**Аудитория** – сотрудники предприятий – участников национального проекта (генеральные директора, руководители направлений и производственный персонал)



**Цель** – обучение лучшему международному опыту повышения производительности труда



**Результат** – внедрение лучших международных практик повышения производительности труда на площадках предприятий; возможность для международной кооперации с компаниями – лидерами производительности труда



**Механизм** – обучающие семинары и стажировки на модельных заводах международных компаний в России и за рубежом, программы технического аудита предприятий международными экспертами

### Механизм

*Возможность сотрудничества с японскими, немецкими и французскими компаниями*

Общий порядок:

- 1) Предприятия информируются о возможностях участия в мероприятиях с привлечением международных партнеров национального проекта (возможные каналы: Минэкономразвития России, АНО «ФЦК», региональные проектные офисы)
- 2) Предприятия подают заявки на участие в мероприятии / программе
- 3) Минэкономразвития России и АНО «ФЦК» совместно с международными партнерами формируют итоговый перечень участников мероприятия / программы. Приоритет отдается предприятиям, показавшим наиболее значимые результаты по повышению производительности труда в рамках участия в национальном проекте.



# Мероприятия федерального проекта «Адресная поддержка»



## Реализация ФП «Адресная поддержка» осуществляется ФЦК совместно с регионами

Ответственность за исполнение и финансирование

### Цели федерального проекта к 2024 г.

Приоритетные предприятия  
в охвате  
(по выручке, млрд рублей)

ФЦК  
(через фед.  
финансирование)

Регионы  
(через рег. финансирование и  
грантовую поддержку)



#### Прирост производительности труда

Адресная поддержка предприятий\*

- **2 175** под федеральным управлением
- **3 745** под региональным управлением – РЦК
- **4 080** под региональным управлением  
– самостоятельная реализация программ ППТ

Всего  
**10 000**  
предприятий

2-30 млрд руб.  
0,8-2 млрд руб.  
0,4-2 млрд руб.



#### Обучение сотрудников от предприятий

- **21 800** под федеральным управлением
- **37 400** под региональным управлением – РЦК
- **20 300** под региональным управлением –  
самостоятельная реализация программ ППТ

Всего  
**79 500**  
обученных



Только в  
части отбора  
предприятий и  
сотрудников



Создание не менее **65** РЦК

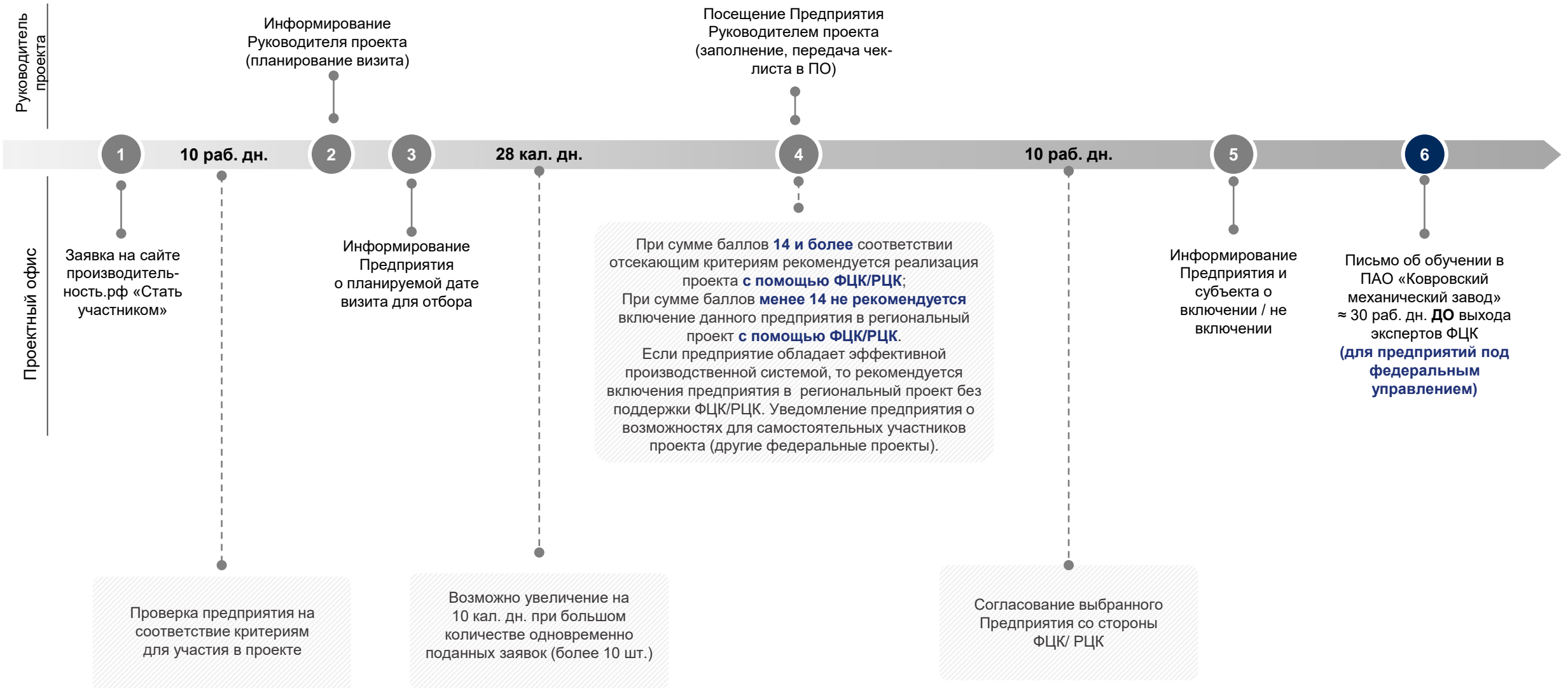
Только в  
части подбора  
и обучения  
сотрудников



\* С целью обеспечения целевого роста производительности 10-15-30% для 95% предприятий-участников на первый, второй и третий год реализации программы соответственно



## Процесс отбора предприятий для участия в проекте





## Целевые показатели для предприятий и субъектов – участников проекта

### Описание



**Вне зависимости** от выбранной формы участия в национальном проекте, предприятие берет на себя обязательство выполнять цели **по росту производительности труда на 10-15-30%** в первый, второй и третий год участия по отношению к базовому году соответственно

Цель на 2019 г. – **60%** предприятий – участников проекта добились цели по росту производительности труда



**Базовый год** участия предприятия в национальном проекте считается:

- **Предыдущий год**, если соглашение о вступлении в 3 региональных проекта между регионом и предприятием заключено **с 1 января до 31 марта** текущего года
- **Текущий год**, если соглашение заключено в период **с 1 апреля по 31 декабря** текущего года (включительно)

### Механизм

Доля предприятий субъекта Российской Федерации от общего числа предприятий субъекта Российской Федерации, вовлеченных в национальный проект, на которых прирост производительности труда соответствует целевым показателям»

$$ДПС_{ЦП} = \frac{N_{ЦП}}{N_{ОБЩ}} * 100,$$

- $ДПС_{ЦП}$  – доля предприятий субъекта Российской Федерации от общего числа предприятий субъекта Российской Федерации, вовлеченных в национальный проект, на которых прирост производительности труда соответствует целевым показателям;
- $N_{ЦП}$  – число предприятий субъекта Российской Федерации, вовлеченных в национальный проект, на которых прирост производительности труда соответствует целевым показателям;
- $N_{ОБЩ}$  – общее число предприятий субъекта Российской Федерации, вовлеченных в национальный проект.



## Этапы работы ФЦК в регионах





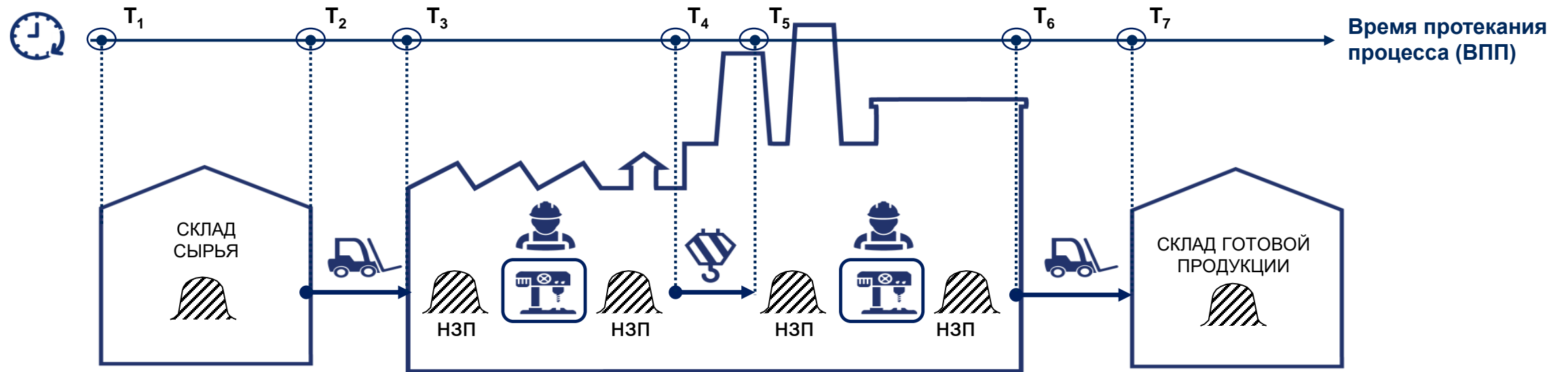
## Подход по работе с предприятиями в регионе: 1 предприятие = 3 месяца = 2 эксперта

- Резко **увеличился существующий заказ** или **осваиваются новые продукты**, при этом необходимо выполнить заказ без увеличения численности.
- **Изменений хочет лично генеральный директор**, при этом собственник (или головной холдинг) дает ему на это полный карт-бланш.
- Существует **мотивация всего коллектива** на сокращение издержек.





## Основные направления повышения эффективности производства в рамках проекта



### Что мы делаем в рамках проекта:

- ✓ **ВПП** Снижаем время протекания процесса минимум в 2 раза
- ✓  Сокращаем запасы не менее чем на 50%
- ✓  Повышаем загрузку персонала в среднем до 85%
- ✓  Повышаем загрузку оборудования до 85%
- ✓  Снижаем дистанцию и время транспортировки на 30%
- ✓  Уменьшаем объем партий не менее чем в 4 раза





## Гранты на адресную поддержку

### Описание



**Получатель** – субъект РФ – участник нац. проекта



**Цель** – адресная поддержка предприятий, выполняющих мероприятия под региональным управлением и самостоятельно



**Механизм** – предоставление грантов в виде иных межбюджетных трансфертов из федерального бюджета бюджетам субъектов РФ – участникам НП

Гранты могут использоваться на создание и обеспечение деятельности РЦК, фабрик процессов (не более одной в субъекте), а также для привлечения консультантов в сфере бережливого производства

Средства распределяются по регионам исходя из количества предприятий, с которыми регион будет работать в 2019 году самостоятельно и посредством РЦК. ФЗ о бюджете на 2019 г. предусмотрены гранты в размере 1,97 млрд. руб.

### Механизм

#### Общий порядок

1. Срок утверждения распределения иных межбюджетных трансфертов бюджетам субъектов Российской Федерации - **до 1 апреля 2019 года.**
2. Распоряжение ПРФ о распределении грантов будет утверждено **до 1 мая 2019 года.**
3. Для получения регион предоставляет в МЭР:
  - копию утвержденного паспорта регионального проекта,
  - выписку из закона о бюджете субъекта РФ или выписку из сводной бюджетной росписи бюджета субъекта РФ на 2019 год, подтверждающую наличие бюджетных ассигнований на исполнение расходных обязательств субъекта РФ
4. Между МЭР и регионом заключается соглашение в ГИИС ЭБ
5. Показатели результативности:
  - прирост производительности труда на предприятиях
  - количество предприятий-участников, взаимодействующих с РЦК;
  - количество самостоятельных предприятий-участников;
  - доля самостоятельных и взаимодействующих с РЦК предприятий от общего числа предприятий-участников, на которых прирост производительности труда соответствует целевым показателям национального проекта;
  - количество созданных потоков – образцов на предприятиях совместно с экспертами РЦК;
  - количество сотрудников предприятий, прошедших обучение совместно с РЦК



## Роль партнеров и консультантов при реализации проекта

### ПАРТНЕРЫ



- Российские и зарубежные компании с собственными развитыми производственными системами
- Готовы на **безвозмездной** основе проводить обучение, семинары, тренинги, организовывать гостевые визиты для предприятий-участников национального проекта
- **Генеральный Партнер** – организация с собственной развитой производственной системой, оказывающая экспертную поддержку повышения производительности труда не менее чем на 10 %, 15 % и 30 % по результатам первого, второго и третьего годов участия предприятия в Национальном проекте предприятиям в субъектах Российской Федерации собственными ресурсами на безвозмездной основе с охватом более чем 20 предприятий региона в год. Генеральный Партнер осуществляет значимое целевое финансирование мероприятий Национального проекта
- **Партнер** – организация с собственной развитой производственной системой, оказывающая экспертную поддержку повышения производительности труда не менее чем на 10 %, 15 % и 30 % по результатам первого, второго и третьего годов участия предприятия в Национальном проекте предприятиям в субъектах Российской Федерации собственными ресурсами на безвозмездной основе



### КОНСУЛЬТАНТЫ

- Российские и зарубежные компании собственными развитыми производственными системами, либо компании, специализирующиеся на оказании консалтинговых услуг, имеющие в распоряжении экспертов в области бережливого производства
- Готовы работать с предприятиями-участниками программы на коммерческой основе
- Методические рекомендации по работе с консультантами в рамках национального проекта **на этапе согласования**



## 3 этапа создания РЦК в регионе:

### 1. Подготовка к открытию РЦК



- Подписание трехстороннего соглашения между ФЦК, субъектом РФ и институтом развития
- Выбор базы формирования РЦК
  - Открытие РЦК происходит на базе действующих региональных институтов развития или региональных АНО
- Определение источника финансирования в рамках регионального бюджета и выделение денежных средств, обеспечение материально-техническими ресурсами

### 2. Подбор персонала



**Всего\*:**

**6**

сотрудников

Руководитель РЦК	1
Декомпозиция целей	1
Оптимизация потоков/ проектов	2
Управление программой	1
Мотивация и вовлечение	1

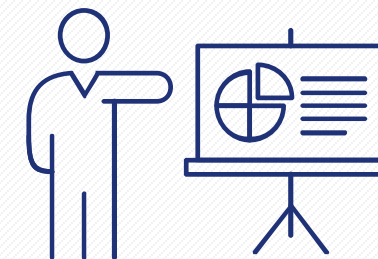
**3/п 70-90 тыс. руб. на чел.**

- Формирование пула кандидатов под типовую организационную структуру РЦК (размещение вакансий, предварительный заочный отбор, прохождение тестов)
- Собеседования с членами региональной рабочей группы по адресной поддержке
- Собеседования с экспертами ФЦК

### 3. Обучение и реализация пробного проекта



- Стажировка на предприятиях (не менее 80% рабочего времени) и параллельное прохождение 4 модулей
  - Модуль 1:** Обучение основам бережливого производства
  - Модуль 2:** Площадочное обучение на ПАО "КМЗ"
  - Модуль 3:** Инструменты декомпозиции целей
  - Модуль 4:** Передача программ (обучение тренеров)
- Аттестация по итогам обучения
- Реализация самостоятельного проекта и оценка эффективности работы



**x** Кол-во человек

\* В зависимости от целевых показателей по количеству предприятий под региональным управлением



## Предприятия, внедряющие мероприятия проекта самостоятельно



**Вне зависимости** от выбранной формы участия в национальном проекте, предприятие берет на себя обязательство выполнять цели **по росту производительности труда на 10-15-30%** в первый, второй и третий год участия по отношению к базовому году соответственно. Все предприятия – участники проекта вне зависимости от выбранной формы участия могут воспользоваться мерами поддержки от других проектов («Системные меры» и «Поддержка занятости»)

### Тип предприятий

1

Предприятия реализующие проект с партнерами

### Описание процесса вовлечения в проект

- Определение партнера и его проверка
- Заключение соглашения Партнер - ФЦК – МЭР
- Закрепление партнера за субъектом/ами РФ
- Информирование РОИВ о необходимости планирования регионального проекта с учетом возможностей партнера
- **Утверждены** методические рекомендации № 2018/1-029 от 21.12.2018 «Процесс вовлечения предприятий-партнеров для участия в национальном проекте «Производительность труда и поддержка занятости»»

2

Предприятия реализующие проект с консультантами

- Регион самостоятельно подбирает консультантов исходя из финансовых возможностей и целей по охвату предприятий
- Регион сам определяет объем работ, целевые параметры и пр.
- Отсутствуют типовые правила привлечения консультантов
- **На этапе согласования** методические рекомендации по работе с консультантами/проект типового технического задания

3

Предприятия реализующие проект самостоятельно

- Возможно появление данного типа предприятий по трем причинам:
  - 1) Предприятию по результатам отбора рекомендовано реализовывать проект самостоятельно
  - 2) Предприятие не готово работать с экспертами, при этом планирует получить льготный займ/другие меры поддержки
  - 3) Предприятие, привлеченное регионом, имеет свою производственную систему и/или законтрактованный объем заказа на три года обеспечивающий рост производительности труда

4

Предприятия входящие в Госкомпании

- **На этапе разработки**



## Форумы и другие мероприятия

### Описание



**Аудитория** – сотрудники предприятий-участники национального проекта, деловые круги и объединения, сотрудники проектных офисов и правительств регионов – участников проекта, государственные корпорации, федеральные и региональные органы власти



**Цель** – информирование о текущем статусе реализации национального проекта и возможностях для его участников



**Результат** – формирование в стране культуры бережливого производства, обеспечение взаимодействия между участниками национального проекта



**Механизм** – проведение тематических сессий, круглых столов, деловых игр, посещение образцовых предприятий

### Механизм

#### Общий порядок:

- 1) Комплексное обучение методикам бережливого производства – совмещение практического опыта на площадках образцовых предприятий с теоретическими сессиями и тренингами
- 2) Предприятия, достигшие наиболее значительных результатов в повышении производственной эффективности в рамках национального проекта, приглашаются к выступлению на сессиях и форумах федерального значения для тиражирования опыта и знаний
- 3) Для всех новых участников национального проекта АНО «ФЦК» организует обучение основам бережливого производства на Фабриках процессов
- 4) Вручение наград лучшим предприятиям и работникам руководством региона и страны



# Мероприятия федерального проекта «Поддержка занятости»



## Федеральный проект «Поддержка занятости» включает два основных направления

### Цель в 2019 году

### Финансирование мероприятий

1

#### Обучение работников предприятий

Количество обученных, тыс. чел.

17,8

Декомпозируется по субъектам РФ по заявленной потребности

2

#### Модернизация службы занятости населения

Количество СЗН, где реализованы пилоты, ед.

16

Не менее одного проекта в каждом из 16 определенных субъектов РФ

Удовлетворенность, % –

60

▸ соискателей

60

▸ работодателей

Детализация по субъектам РФ будет уточнена после утверждения методики (предварительно – после 1 июля 2019)

- ИМБТ 1 525,2 млн руб. в 31 субъект
- Правила – утверждены, распределение по регионам – на рассмотрении  
Предварительный срок доведения – апрель 2019
- Требуемые действия от субъектов РФ – подготовить программы содействия занятости (внесение изменений) и подготовить порядки расходования средств (к 1 апреля 2019)

- ИМБТ 600 млн руб. в 16 субъектов
- Правила и распределение по регионам – утверждены
- Предварительный срок доведения – июль 2019 (зависит от сроков разработки стандартов)
- Требуемые действия от субъектов РФ – подготовить программы содействия занятости (внесение изменений) и подготовить порядки расходования средств (к 1 апреля 2019)



## Распределение ответственности участников проекта

### Федеральный уровень

#### Минэконом-развития России

- Поддержка

#### ФЦК

- Определяется

#### Минтруд России

- Организация, мониторинг

#### Роструд

- Реализация, финансирование, контроль

### Уровень субъекта РФ

#### Руководитель субъекта РФ

- Контроль достижения целей соглашения о реализации проекта

#### РОИВ, реализующий политику в сфере занятости населения (руководитель проекта)

- Реализация мероприятий и достижение целей

#### Центр занятости населения

- Работа с предприятиями
- Участие в пилотных проектах

#### Предприятие

- Выбор обучающих организаций, определение перечня обучаемых, проведение обучения, отчетность

*Ответственность за достижение целей: на федеральном уровне цели проекта – результативность ИМБТ, за невыполнение – штраф в соответствии с действующим законодательством, на уровне субъекта РФ – определяется субъектом РФ*





## О проведении обучения работников предприятий

Рекомендации по проведению обучения в федеральном проекте будут подготовлены Минэкономразвития России, предварительный срок – к 1 апреля 2019 года

### Предварительные рекомендации

#### Обучающие организации

- Квалификация преподавателей
- Рекомендации предприятий, профессиональных объединений, экспертов
- Опыт работы на рынке

#### Обучающие программы

- Соответствие целям повышения производительности труда и направлениям обучения
- Практическая направленность
- Возможность оценить эффективность и получить внешние оценки

#### Направления обучения

- Автоматизация и цифровизация
- Бережливое производство
- Бизнес-процессы
- Инженерные и производственные компетенции
- Логистика
- Операционный менеджмент
- Планирование
- Построение системы управления затратами
- Продажи и маркетинг
- Профессиональная подготовка
- Работа с поставщиками
- Развитие системы менеджмента качества
- Управление на основе данных
- Управление проектами



## Частые вопросы (1/2)

Вопрос	Ответ
1 Можно ли возместить затраты на обучение работников, которые обучены до подписания соглашения?	Нет, в текущих условиях это нецелевое расходование средств. С момента подписания соглашения региона с Рострудом (денежного) / либо с предприятием
2 Кто выбирает обучающую организацию?	Предприятие
3 Можно ли проводить обучение за границей?	Нет, в правилах такое условие не предусмотрено
4 Можно ли проводить обучение дистанционно?	Да, ограничений не установлено, зависит от курса – если это целесообразно



## Частые вопросы (2/2)

### Вопрос

### Ответ

5

Можно ли проводить обучение на предприятии, которое уже участвовало в этом мероприятии в прошлом году?

На предприятии проводить обучение можно, федеральных ограничений не установлено

6

Можно ли проводить обучение работников, которые уже участвовали в этом мероприятии в прошлом году?

Рекомендуется определять по остаточному принципу – если нет возможности предложить новых участников и есть разрыв с целевым показателем, и это целесообразно (при этом целевой показатель считается нарастающим итогом, поэтому важно охватить больше работников)

7

Как подтвердить соответствие проводимого обучения целям проекта? В том числе по предприятиям, которые работают самостоятельно

Порядок уточняется

8

Какова продолжительность обучения?  
Максимальный и минимальный период?

Минимальный не установлен, максимальный – не более 2 месяцев, стоимость курса не может превышать 30 тысяч рублей в месяц



## О проведении модернизации службы занятости населения

### На федеральном уровне разработаны стандарты

#### Текущий статус:

- Проведен конкурс по выбору экспертной организации
- Ведется подготовка к проведению аудита

#### Действия субъекта РФ:

- участвующие в 2019 –  
Представить предложения,  
в том числе по участвующим СЗН,  
обеспечить возможность  
проведения аудита
- не участвующие в 2019 –  
Представить предложения (будут  
запрошены дополнительно)  
Информация об участии в  
последующие годы будет  
доведена к концу 2019 года

### Содержание стандартов (направления работы):

- Приоритеты развития
- Единые требования к организации работы
- Фирменный стиль

и др.

Также будет разработана методика оценки удовлетворенности соискателей и работодателей услугами СЗН

### Проведены пилотные проекты в 16 субъектах в 2019 году

Предварительная дата начала работы – середина 2019 года

Действия от участвующих субъектов РФ

Будут определены дополнительно



# Дальнейшие шаги



## Соглашения с предприятиями

### 1 Вступление предприятия в национальный, федеральный, региональный проекты



- *Общее соглашение о вступлении в национальный проект*
- **Соглашение – подтверждение вовлеченности предприятия в нац. проект**
- *Фиксирует цели 10-15-30%*
- *Подключает предприятие к мероприятиям федеральных проектов*

### 2 Возможность предприятия участвовать в мероприятиях трех федеральных проектов





# Вопросы и ответы



## Организационные вопросы (1/2)

№ п/п	Вопрос	Ответ
1	Что делать со старыми соглашениями по приоритетной программе, заключенными в 2017 и 2018 гг.?	На ближайшем проектном комитете по нац. проекту планируется официальное закрытие ранее действующей приоритетной программы «Повышение производительности труда и поддержка занятости» Соглашения о реализации приоритетной программы утратят силу
2	Что делать со старыми региональными программами, утвержденными в 2017 и 2018 гг.?	
3	Планируется ли официальное закрытие приоритетной программы "Повышение производительности труда и поддержка занятости"?	
4	Когда ожидать изменения федеральных проектов? Какие результаты отражать в региональных проектах (из тех, которые не каскадируются от федерального уровня)?	21-22 марта на президиуме совета будут утверждены обновленные паспорта национального и федеральных проектов. В качестве результатов рекомендуется указывать участие в мероприятиях по обучению управ кадров и участие в экспортных акселераторах
5	Отчетность по проекту и перечень предприятий. Куда ее отправлять? Кто ее будет проверять?	Регион предоставляет отчетность о ходе реализации региональных проектов в соответствии с постановлением 1288 и направляет в АПРФ (копия – МЭР РФ) Ежеквартально – отчет в МЭР РФ о перечне предприятий и мероприятиях
6	Методика расчета производительности труда (в РФ, в регионе, на предприятии) – кто проводит, на основе каких данных?  Не установлен общий порядок получения региональными органами власти результатов мониторинга (либо исходных данных для расчета) показателей производительности труда на уровне отдельных предприятий-участников.	В настоящее время существует единая методика расчёта производительности труда – по добавленной стоимости. Соответствующие изменения внесены в соглашения между предприятием и АНО «ФЦК». С предприятиями, заключившими соглашение с ФЦК ранее, будут заключены дополнительные соглашения к действующим.  МЭР РФ совместно с ФНС России рассчитывает показатель по росту производительности труда в РФ, в субъектах РФ, а также на предприятиях-участниках (формой соглашения с предприятиями предусматривается предоставление предприятием согласия налогоплательщика на предоставление в МЭР РФ данных, требуемых для расчета)





## Организационные вопросы (2/2)

№ п/п	Вопрос	Ответ
7	Как распределяется ответственность за недостижение целей и показателей при освоении федеральных средств? По линии поддержки занятости, по грантам?	В соответствии с законодательством и заключаемыми соглашениями о предоставлении межбюджетных трансфертов
8	Как субъектам осуществлять мониторинг предприятий: 1.Зарегистрировавшихся на сайте ФЦК; 2.подавших заявки в ФЦК на проведение оценки? Контактные телефоны ФЦК – куда и в каких случаях обращаться (за оперативной информацией)	На текущий момент получение информации субъектом РФ в части указанных данных производится через механизм запроса информации на <a href="mailto:info@pptrf.ru">info@pptrf.ru</a>
9	Как выстраивается взаимодействие с ФЦК в части получения данных о количестве предприятий, о новых предприятиях, о количестве обученных сотрудников, о волнах захода экспертов?	
10	Как субъекту РФ стать участником пилотных проектов Минэкономразвития РФ: • по проведению налогового эксперимента; • пилотных программ по автоматизации.	Мероприятия по предоставлению налоговых льгот и пилотных программ по автоматизации в разработке. Отбор регионов и предприятий для участия в пилотах будет проведен после разработки.
11	В каком виде и объеме региональный проект должен быть интегрирован в госпрограмму (весь регпроект в виде новой подпрограммы, мероприятий и показателей существующих подпрограмм или лишь некоторых мероприятий и показателей, включенных в действующие подпрограммы)?	Прорабатывается



## Вопросы по работе с предприятиями-участниками (1/3)

№ п/п	Вопрос	Ответ
1	Что является критерием вовлеченности предприятия в проект?	Наличие заключенного соглашения между субъектом РФ и предприятием – является критерием вовлеченности предприятия в нац. проект
2	Самостоятельные предприятия: Чем регламентирована их деятельность? Какие они должны отчеты направлять и кому? На какую поддержку могут рассчитывать?	Информация об опциях участия в проекте для самостоятельных предприятий представлена на слайде 28. Отчетность для всех предприятий – участников проекта едина. Ответственный за консолидацию отчетности от самостоятельных предприятий – региональный проектный офис.
3	Как нивелировать риски недостижения целевых показателей 10,15,30%? Какие санкции? Что является первым годом вступления в программу? Когда нужно показать рост в 10%?	Показатели предприятий, принявших участие в проекте, будут отслеживаться в течение трех лет на ежеквартальной основе с момента включения предприятия в проект. Важно заранее предвидеть и по возможности и помочь участникам проекта достичь планируемых результатов. Санкции – исключение предприятия из национального проекта и, как следствие, прекращение доступа ко всем мероприятиям и опциям, доступным участникам. Если предприятие воспользовалось льготным займом ФРП, то при несоблюдении условий по росту производительности труда льготная ставка по займу заменяется на рыночную.
4	Привлечение предприятий-партнеров. Планируется ли организация стажировок на предприятиях-образцах на федеральном уровне? Какие партнеры? В настоящее время в адрес губернатора направляется множество коммерческих предложений (с просьбой переслать предприятиям-участникам) об организации стажировок на известных заводах	В рамках ФП «Адресная поддержка» планируется заключить не менее 10 соглашений с компаниями - партнерами. Методические рекомендации по привлечению предприятий – партнеров утверждены и размещены на сайте производительность.рф в личном кабинете. Партнеры проекта действуют на безвозмездной основе, для предприятий предоставляемые ими услуги должны быть бесплатными. Уже проведен первый гостевой визит на предприятие Toyota в Санкт-Петербурге



## Вопросы по работе с предприятиями-участниками (2/3)

№ п/п	Вопрос	Ответ
5	Как можно уволить часть сотрудников, высвободившихся в результате автоматизации, если предприятие является градообразующим?	По итогам реализации мероприятий в 2017 и 2018 гг. высвобождения персонала не было. Предприятия-участники наращивают объемы производства и расширяют штат сотрудников
6	Зачем работникам на местах стремиться рационализировать свой труд, если это приведёт к увеличению плановой нормы, а не зарплаты?	В целом на предприятиях-участниках отмечается рост заработных плат (как вследствие снижения себестоимости продукции, так и в следствии повышения квалификации работников). Зачастую предприятия используют сдельную форму оплаты труда. Больше произвел – получил большую заработную плату.
7	Предложение: В критериях очного отбора предприятий в проект предлагаем увеличить цикл производства для сельскохозяйственной отрасли до 1 года (т.к. цикл длительный).	В настоящий момент в АНО «ФЦК» создана рабочая группа для адаптации текущей методологии развертывания проектов под сельскохозяйственные предприятия (растениеводство). По результатам работы для таких предприятий будут скорректированы критерии очного отбора.
8	Предусмотрена ли помощь предприятиям-партнерам регионального уровня от предприятий-партнеров федерального уровня (РОСАТОМ, КАМАЗ)? Какая? Когда? Финансирование? Откуда им получать помощь (при этом вариант ответа «помощь получают самостоятельно» всего вероятнее послужит отказом предприятия от участия в проекте в качестве предприятия-партнера)?	Описание предприятий – партнеров проекта представлено на слайде 27. Подробнее с методикой работы с партнерами проекта можно ознакомиться в личном кабинете на сайте производительность.рф. Ключевое отличие партнеров от предприятий – консультантов и участников проекта: партнеры готовы на <b>безвозмездной основе</b> реализовывать проекты на предприятиях – участниках. Отсутствует определение «региональный партнер»



## Вопросы по работе с предприятиями-участниками (3/3)

№ п/п	Вопрос	Ответ
9	Какие меры финансовой поддержки предусмотрены либо планируются для отраслей, кроме обрабатывающей? Когда? Если нет – чем заинтересовать отрасли? (предприятия отказываются, т.к. не могут претендовать на займ ФРП)	Предусмотрены нефинансовые меры поддержки. Финансовые меры стимулирования (кроме льготных займов ФРП): 1. Льготные кредиты АО «МСП Банк» ( <i>разрабатывается</i> ) 2. Налоговые льготы для предприятий-участников ( <i>разрабатывается</i> )
10	Что можно рекомендовать предприятиям в ожидании приезда экспертов ФЦК? Изучить методики, стандарты, порядки? Какие? Опыт предприятий? Где посмотреть? Какие подходы применить при выборе потока/процесса и проведении самооценки?	В первую очередь представителям предприятий необходимо зарегистрироваться на сайте производительность.рф. В Личном кабинете можно изучать материалы о проекте (включая методические рекомендации, практики предприятий, экспресс-диагностика для определения потенциала производительности).
11	Предложение: первый год считать только точкой входа, т.к. основная работа у предприятия начинается только в 4-м квартале (приезд ФЦК во 2 квартале т.г., займ ФРП (если будет) – 3 квартал, предприятия не гарантируют увеличения производительности на 10% всего за 2-3 месяца, отказываются).	Точка «входа» во всех субъектах РФ разная. Процесс отбора предприятий в проект описан на слайде 20, предлагается заключать соглашение с субъектом РФ о вступлении в региональные проекты на этапе 5 (по результатам очного отбора, когда определена форма поддержки в рамках ФП «Адресная поддержка»). В зависимости от даты заключения соглашения определяется базовый год.
12	Возможно ли включение в число участников проекта предприятия, с выручкой без НДС <400 млн.руб, а с учетом НДС > 400 млн.руб?	НЕТ. На этапе проверки соответствия предприятия установленным критериям для участия в проекте Выручка предприятия проверяется по строке 2110 отчета о финансовых результатах, там выручка указывается без НДС.
13	В регионе планируется создание РЦК ГК «Ростех». 12 предприятий, расположенных на территории Самарской области и входящих в ГК «Ростех», относятся к ОПК. Возможно ли участие предприятий ОПК в проекте в качестве самостоятельных предприятий?	Участие предприятий ОПК в проекте в качестве самостоятельных предприятий возможна. В ближайшее время планируется рабочая встреча между АНО «ФЦК» и ГК «Ростех» для обсуждения возможностей партнерских взаимоотношений в рамках проекта. Создание РЦК в субъекте под руководством партнера считаем нецелесообразным.



## Вопросы по работе с предприятиями-участниками (3/3)

№ п/п	Вопрос	Ответ
14	Какие меры финансовой поддержки предусмотрены либо планируются для отраслей, кроме обрабатывающей? Когда? Если нет – чем заинтересовать отрасли? (предприятия отказываются, т.к. не могут претендовать на займ ФРП)	Предусмотрены нефинансовые меры поддержки. Финансовые меры стимулирования (кроме льготных займов ФРП): 1. Льготные кредиты АО «МСП Банк» ( <i>разрабатывается</i> ) 2. Налоговые льготы для предприятий-участников ( <i>разрабатывается</i> )
15	Что можно рекомендовать предприятиям в ожидании приезда экспертов ФЦК? Изучить методики, стандарты, порядки? Какие? Опыт предприятий? Где посмотреть? Какие подходы применить при выборе потока/процесса и проведении самооценки?	В первую очередь представителям предприятий необходимо зарегистрироваться на сайте производительность.рф. В Личном кабинете можно изучать материалы о проекте (включая методические рекомендации, практики предприятий, экспресс-диагностика для определения потенциала производительности).
16	Предложение: первый год считать только точкой входа, т.к. основная работа у предприятия начинается только в 4-м квартале (приезд ФЦК во 2 квартале т.г., займ ФРП (если будет) – 3 квартал, предприятия не гарантируют увеличения производительности на 10% всего за 2-3 месяца, отказываются).	Точка «входа» во всех субъектах РФ разная. Процесс отбора предприятий в проект описан на слайде 20, предлагается заключать соглашение с субъектом РФ о вступлении в региональные проекты на этапе 5 (по результатам очного отбора, когда определена форма поддержки в рамках ФП «Адресная поддержка»). В зависимости от даты заключения соглашения определяется базовый год.
17	Возможно ли включение в число участников проекта предприятия, с выручкой без НДС <400 млн.руб, а с учетом НДС > 400 млн.руб?	НЕТ. На этапе проверки соответствия предприятия установленным критериям для участия в проекте Выручка предприятия проверяется по строке 2110 отчета о финансовых результатах, там выручка указывается без НДС.
18	В регионе планируется создание РЦК ГК «Ростех». 12 предприятий, расположенных на территории Самарской области и входящих в ГК «Ростех», относятся к ОПК. Возможно ли участие предприятий ОПК в проекте в качестве самостоятельных предприятий?	Участие предприятий ОПК в проекте в качестве самостоятельных предприятий возможна. В ближайшее время планируется рабочая встреча между АНО «ФЦК» и ГК «Ростех» для обсуждения возможностей партнерских взаимоотношений в рамках проекта. Создание РЦК в субъекте под руководством партнера считаем нецелесообразным.



## Вопросы про РЦК

№ п/п	Вопрос	Ответ
1	Проблема: В регионе практически нет специалистов бережливого производства, готовых поменять работу из за срочного характера работы региональных экспертов (нацпроект до 2024 года) и незначительной (по их меркам) заработной платы (предлагается з/п на уровне 40-70тыс. Руб. (на руки, без учета налогов).	Предлагаемый уровень заработной платы не соответствует рекомендациям АНО «ФЦК». До субъектов РФ будут доведены гранты в виде иных межбюджетных трансфертов, одним из направлений расходования грантов является создание и поддержка РЦК.
2	Проблема: Создание РЦК планируется на базе действующего ГБУ, заработная плата сотрудников РЦК не может превышать зарплату сотрудников ГБУ (регламентирована). Отсюда сложность подбора высококвалифицированных кадров.	Предлагаемый уровень заработной платы не соответствует рекомендациям АНО «ФЦК». До субъектов РФ будут доведены гранты в виде иных межбюджетных трансфертов, одним из направлений расходования грантов является создание и поддержка РЦК.
3	Могут ли сотрудники РЦК оказывать платные услуги?	Да, после выполнения основного объема работ (цели по количеству предприятий, количеству обученных сотрудников, количеству потоков – образцов) и при наличии в Уставе организации соответствующих полномочий
4	Все ли услуги ФЦК/ РЦК бесплатны для предприятий – участников проекта? За счет каких средств РЦК будет проводить обучение сотрудников предприятий? Или речь идет только об обучении на рабочем месте в рамках работы на предприятии?	Все услуги, утвержденные методикой по развертыванию проектов на предприятиях, бесплатны
5	Предложение: Сертификация новых сотрудников РЦК занимает 6-9 месяцев, т.е. необходимое количество сертифицированных экспертов в РЦК будет только к концу года. Предлагаем пересмотреть сроки обучения и стажировки специалистов в сторону уменьшения.	Сроки подготовки сотрудников РЦК не будут пересматриваться, т.к. главная цель – качественный результат (достижение предприятиями под региональным управлением роста производительности труда на 10-15-30% )



## Вопросы по поддержке занятости (1/2)

№ п/п	Вопрос	Ответ
1	Организация переобучения работников по линии Роструда. Нужна ли аттестация обучающих организаций?	Необходимость аттестации определяется субъектом РФ
2	<p>Расчет стипендии работникам, участвующим в программе «Поддержка занятости и повышение эффективности рынка труда для обеспечения роста производительности труда»</p> <p>а. Для возмещения затрат на выплату стипендии планируем предложить работодателю заключение ученического договора с работником. Можем ли мы использовать такую схему работы? И тогда стипендия будет рассчитываться согласно ч.1.ст.204 Трудового кодекса РФ в размере не меньше 1 МРОТ? Или пропорционально часам/дням обучения? Пример: Работодатель хочет обучать сотрудника 2 месяца: май – 15 часов, июнь – 10 часов. Мы возмещаем расходы в сумме за каждый месяц в размере 1 МРОТ (11280*2*районный коэффициент)? Или делаем расчет, исходя из часов обучения?</p> <p>б. При дистанционной форме обучения стипендия должна выплачиваться?</p>	Случаи, в которых предусмотрена выплата стипендии, определяются Трудовым Кодексом Российской Федерации. Если работник продолжает получать полную заработную плату, выплата стипендии не предусмотрена
3	Можно ли обучать в [иностраннх] образовательных организациях, если преподаватели этих образовательных организаций приедут преподавать в Россию?	Преподаватели могут быть приглашены – имеет значение только соответствие обучающей организации, программы обучения и данного преподавателя критериям, установленным в субъекте РФ



## Вопросы по поддержке занятости (2/2)

№ п/п	Вопрос	Ответ
4	Про "самостоятельные" предприятия. Если предприятие примет решение обучать самостоятельно, необходимо ли ждать проведение аудита специалистами ФЦК? Как проводить обучение?	Порядок уточняется
5	Какие организации могут проводить обучение работников по ФП «Поддержка занятости»?	Минэкономразвития России в ближайшее время выпустит рекомендации, критерии выбора определяются субъектом РФ
6	Где указано, что обучение по ФП «Поддержка занятости» должно проводиться после аудита?	В 2019 году на федеральном уровне такой порядок нормативно не закреплён
7	Между каким органом РОИВ и работодателем и должно заключаться соглашение на реализацию мероприятий по обучению в рамках ФП «Поддержка занятости»?	По общему правилу с предприятием заключает соглашение служба занятости населения / РОИВ, ответственный за реализацию мероприятий по поддержке занятости в субъекте РФ (Минтруд, Минсоцразвития и т.п.)
8	Могут ли участники ФП "Поддержка занятости" обучать работников в своих собственных структурных подразделениях, имеющих лицензию на образование, не привлекая образовательные организации?	Если это соответствует критериям, установленным субъектом РФ – да
9	Можно ли в ФП «Поддержка занятости» обучать английскому языку?	Вопрос возможности изучения иностранных языков в проекте обсуждается